

ROTARYPIIRI 1420



**SERVICE Above Self**

ROTARY INTERNATIONAL RI

PIIRI 1420

PIIRIN TAVOITTEET VUOSILLE 2008-2013

PIIRI 1420  
2007

## SISÄLLYS

1. Johdanto .....	1
2. Työryhmän tehtävä ja kokoonpano .....	3
3. RI:n asettama tehtävä piirille .....	3
4. Piirin tilanne 2006–07 .....	4
4.1. Piirin rakenne .....	4
4.2. Klubien tilanne .....	5
Piirin klubien määrä ja jäsenmäärät .....	5
Jäsenkehitys RI:ssä .....	6
4.3. Klubien toiminnasta .....	8
Suomalaiset klubit .....	8
4.4. Piiri ja rotarysäätiö (TRF) .....	10
4.5. Piiri ja Suomen Rotary .....	12
4.6. Nuoriso-ohjelmat .....	14
Nuorisovaihto .....	14
GSE -vaihto .....	15
RYLA .....	15
Rotaract .....	15
Interact .....	15
4.7. Piirin IT -toiminta .....	16
4.8. Yhteistoiminta muiden järjestöjen kanssa .....	18
4.9 Koulutus .....	18
4.10 Talous .....	19
5. Nelikenttäanalyysi .....	21
6. Rotarytoiminnan visiot .....	22
7. Piirin toiminnan tavoiteasettelu (strategiat) .....	23
8. Tukitoiminnot .....	23
9. Loppupäätelmät .....	24
LIITTEET .....	25
LIITE 1: Piirin 1420 rotareiden ikäjakauma .....	26
LIITE 2: Suomen Rotaryn jäsenkehitys .....	27
LIITE 3: Piirin lahjoitukset TRF:lle .....	28
LIITE 4: Tukitoiminnot .....	29

### Luettelo kaavioista

Kaavio 1: Piirin jäsenmäärä graafisena esityksenä .....	5
Kaavio 4: D1420 ikäjakauma .....	26
Kaavio 3: Suomen rotarypiirien jäsenmäärien kehitys vuosina 1926 – 2006 (kaaviossa mukana Viron klubit) .....	27
Kaavio 4: Suomen rotarypiirien jäsenmäärien kehitys vuosina 1998 – 2007 (Viron klubit ovat mukana vuodesta 2001 lähtien ja Venäjän klubit vuosina 2001 – 2005) .....	27

### Luettelo taulukoista

Taulukko 1: Piirin jäsenmäärä vuosina 1999–2007 .....	5
Taulukko 2: RI:n jäsenmäärät ja klubit .....	6
Taulukko 3: Rotaryliikkeen kasvu Suomessa .....	7
Taulukko 4: Piirien jäsenmäärät 2006-07 .....	7
Taulukko 5: Vuosittaiset Annual Fund suoritusukset ja lasketut palautukset .....	11
Taulukko 6: Piirin nuorisovaihto 2000-2008 .....	14

# PIIRIN 1420 TAVOITTEET VUOSILLE 2008 - 2013

## 1. Johdanto

Piirissä 1420 laadittiin talvella 2000 "Rotarypiirin 1420 strategiat 2000 -" silloisen governorin Jussi Syrjämaan toimeksiannosta. Tässä käsiteltiin mm. rotarypiirin missio, analyysit, visiot ja menestystekijät ja päädyttiin piirin kehitysstrategioihin. Viimeksi mainitussa asiakohdassa olivat esillä määrällinen kasvu, jäsenten pysyvyyden varmistaminen, jäsenten laadukkuuden kasvattaminen, kansainvälistyminen, klubien projektien suuntautuminen, varainhankinta, viestinnän tehostaminen ja piirin vuosisuunnitelmat.

Keväällä 2004 DG Jaakko Castrénin johdolla päivitettiin aikaisempaa strategiasuunnitelmaa työryhmässä, jossa oli mukana aikaisempia ja tulevia governoreja. Työryhmä kuuli asiantuntijana myös klubien edustajaa, joka oli ollut suunnittelemassa klubin strategiaa. Työryhmän 03.03.2004 antamat ohjeet olivat suunnattu klubien suunnitelmien helpottamiseen eli klubin johtosuunnitelman aikaan saamiseen.

Rotary International käynnisti rotaryvuonna 2001–02 strategisen suunnitelman laatimisen. Suunnitelmassa kuvattiin Rotaryn visio ja asetettiin seitsemän keskeistä päämäärää. Nämä ovat

- Polio –ohjelman loppuun saattaminen
- Luoda prosessi, jolla tunnistetaan, kehitetään ja toteutetaan useamman vuoden palveluprojekti. Tavoitteena on tilanne, jossa RI:n presidentti tai hallitus eivät käynnistä vuosittain uusia ohjelmia. Ohjelma yhdistää klubeja ja lisää yhteistyötä muiden organisaatioiden kanssa.
- Valita uusi järjestön ohjelma
- Parantaa järjestön hallintorakennetta ja johtamisjärjestelmiä
- Tehostaa koulutusta kaikilla tasoilla
- Jäsenistön kasvu mukaan lukien uudet maat. Korostetaan viikkokokousten merkitystä jäsenistön ammatillisessa ja henkilökohtaisessa kehittämisessä
- Järjestön julkisuuskuvan vahvistaminen.

Vuoden 2004 sääntövaltuuskunnassa Strategisen suunnittelun komitea (Strategic Planning Standing Committee) hyväksyttiin RI:n pysyväksi komiteaksi vastaamaan järjestön pitkän aikajänteen strategisesta suunnittelusta. RI:n hallitus tarkistaa suunnitelman vähintään kolmen vuoden välein. Vuoden 2005 tarkistuksessa todettiin että uutta koko järjestön ohjelmaa ei käynnistetä ennen kuin polio on hävitetty. Seuraava tarkistus on rotaryvuonna 2006–07. Suunnitelman toteutumisesta raportoidaan sääntövaltuuskunnalle. RI kehottaa klubeja omassa toiminnassaan tukemaan RI:n tavoitteiden saavuttamista.

Rotary Internationalin (RI) hallitus määräsi, että piireissä on otettava käyttöön rotaryvuonna 2002–03 erillinen piirijohtosuunnitelma (DLP, District Leadership Plan) menettelytapasäännöissä (RCP, Rotary Code of Policies) annettujen ohjeiden mukaisesti. Piirissämme oli jo aikaisemminkin ollut "Rotarypiirin 1420 johtamisjärjestelmä", joka oli hyväksytty 11.03.2000 PETS:issä. Piirijohtosuunnitelma tarkistetaan ja tarvittaessa täydennetään rotaryvuosittain. Suunnitelma käsitellään piirineuvostossa ja hyväksytään

keväisin piirineuvottelussa. Suunnitelmassa kuvataan piirihallinnon johtamisjärjestelmän rakenteet ja menettelytavat. Hyväksytty suunnitelma on lähetettävä Rotary Internationaalille.

Viime rotaryvuosina on ollut nähtävissä Rotary Internationalin tavoitteissa selvää jatkuvuutta ehkä vuosittain hieman eri tavalla painotettuna. Pää tavoitteet ovat laajentuminen, uusien jäsenten saaminen, rotarysäätiön (TRF) taloudellinen tukeminen sekä erilaisten palveluprojektien toteuttaminen. Toimintaa tulisi suunnata kohteisiin, joissa tarve on suurin. Painopisteinä ovat yleensä seuraavat: vesihuolto, luku- ja kirjoitustaito, terveys sekä nälkä. Nuoriso on rotarytoiminnan pääkohteita (nuorisovaihto, GSE, stipendit, RYLA, interact, rotaract). Klubien aktiivisuus ja laajapohjainen toiminta unohtamatta rotaryperhettä ovat klubien perustehtäviä.

Koska RI suunnittelee pitkäjänteisesti toimintaansa ja edellyttää myös klubien toiminnan suunnittelua, on luonnollista, että piiritasollakin täytyy olla suunnittelua. Piirin toiminnan laajapohjaisessa suunnittelussa edesautetaan myös tulevien virkailijoiden valmiuksia ottaa uudet tehtävät vastaan. Samalla piiri johto (DGN, DGE, DG, DT, ERK, AG, DS jne.) myös sitoutuu tavoitteisiin. Piirimme osalta suunnittelun tärkeys korostuu kahden eri maan rotarytoiminnan suunnittelussa, koulutuksessa ja toiminnan tukemisessa.

Piirin strategian suunnittelua varten tarvittaisiin erillinen piirin komitea, jonka tehtävänä olisi seurata Rotary Internationalin strategian tai sen painotuksen muuttumista sekä reagoida piirin toiminnan suunnitteluun. Komitea voitaisiin asettaa keväällä 2009 ja tämän jälkeen joka toinen vuosi. Tämä komitea suosittelee piiritavoitteiden mahdollista tarkistamista sekä päivittää tämän ”Piirin 1420 tavoitteet vuosille 2008 – 2013”.

Helsinki 19. huhtikuuta 2007

Pentti Jänkälä  
Governor

## 2. Työryhmän tehtävä ja kokoonpano

DG Pentti Jänkälä asetti piirineuvoston kokouksessa 17.1.2007 työryhmän, jonka tehtävänä on tarkastella rotarypiirin 1420 tavoitteita ja näihin liittyvää tiedottamista sekä lyhyemmällä että useamman vuoden aikajänteellä. Piirin kotisivujen kehittäminen liittyy myös tehtäviin. Työryhmään kuuluvat DG Pentti Jänkälä, DGN Heimo Nummela, DGN Aatos Lahtinen, vuoden 2007–08 piirisihteeri Tomi Kunnamo sekä kokoonkutsujana PDG Jaakko Castrén. Tavoitteena on, että työryhmä raportoi huhtikuun loppuun mennessä piirineuvostolle.

## 3. RI:n asettama tehtävä piirille

RI:n menettelytapasäännösten (RCP) mukaan piirin yksinomainen tarkoitus on auttaa alueensa klubeja edistämään rotaryliikkeen tavoitteita. Piirin hallinto ja menettelytavat kiinnitetään vuosittain piirijohtosuunnitelmassa. Piirin asioista vastaa piirigovernori (DG), ellei toisin ole säädetty.

RI:n toimintaa ohjaa sen säännöstö, joka julkaistaan englanninkielisenä sääntövaltuuskunnan (COL) kokousten jälkeen. SR:n käännöstoimikunta kääntää kirjan suomenkielelle ja se julkaistaan nimellä Rotaryn käsikirja. Vuoden 2007 sääntövaltuuskunnan tekemät muutokset näkyvät vuonna 2008 julkaistavassa Rotaryn käsikirjassa.

Seuraava sääntövaltuuskunnan kokous on vuonna 2010 Chicagossa, jolloin piirin edustaja sääntövaltuuskuntaan on valittava vuoden 2008 piirikokouksessa. Kaikilla klubeilla ja piireillä on oikeus tehdä sääntövaltuuskunnalle kahdenlaisia esityksiä: muutosesityksiä (Proposed Enactments, sääntövaltuuskunnan hyväksymä esitys, joka muuttaa RI:n järjestysmuotoa tai sääntöjä tai Rotaryklubin järjestysmuotoa) sekä ponsiesityksiä (Proposed Resolutions, sääntövaltuuskunnan hyväksymä esitys, joka ei muuta RI:n säännöstöä eikä ole ristiriidassa sen kanssa vaan ilmaisee mielipiteen tai suosittelee RI:n hallitukselle tiettyä menettelytapaa). Muutosesityksen tarkoituksena on muuttaa RI:n säännöstöä, johon kuuluvat RI:n järjestysmuoto, RI:n säännöt ja Rotaryklubin järjestysmuoto.

Piirin 1420 klubit tekivät vuoden 2007 sääntövaltuuskunnalle yhden muutosesityksen (Ruoholahden RK koskien RI:n keskushallituksen jäsenten valintaa) ja kaksi ponsiestystä (Lauttasaaren RK koskien Rotarysäätiön hanketietojen saamista RI:n kotisivuille sekä Verkkorotary koskien verkkopohjaisen kokousohjelmiston hankkimista järjestön käyttöön).

Säännösten mukaan muita RI:n keskeisiä elimiä ovat

- Vuosikokous (Conventio, järjestetään yleensä kesäkuussa), johon klubit lähettävät edustajansa. Piiriä tilaisuudessa edustaa tuleva governor, jolla on yleensä valtakirjat niiltä klubeilta, joilla ei ole omaa edustajaa kokouksessa. Tulevien konventioiden pitopaikat ovat v. 2008 Los Angeles, 2009 Soul ja 2010 Montreal.
- RI:n keskushallitus, joka on järjestön toimeenpaneva hallinnollinen elin. Siihen kuuluvat RI:n presidentti, tuleva presidentti sekä 17 eri vaalivyöhykkeiltä (zone) valittua jäsentä (Director). Suomesta RI:n keskushallituksessa on rotaryvuosina

2008 – 2010 Lars-Olof Fredriksson (Äänekosken RK). Keskushallituksen ehdokkaiden asettelu tapahtuu määrätyn kiertoperiaatteen mukaan vaalivyöhykkeiden puitteissa. Tämän mukaan, muiden lähinnä pohjoismaisten edustajien jälkeen, Suomen piireillä on mahdollisuus asettaa oma ehdokas RI:n keskushallitukseen seuraavan kerran vuodelle 2016-2018.

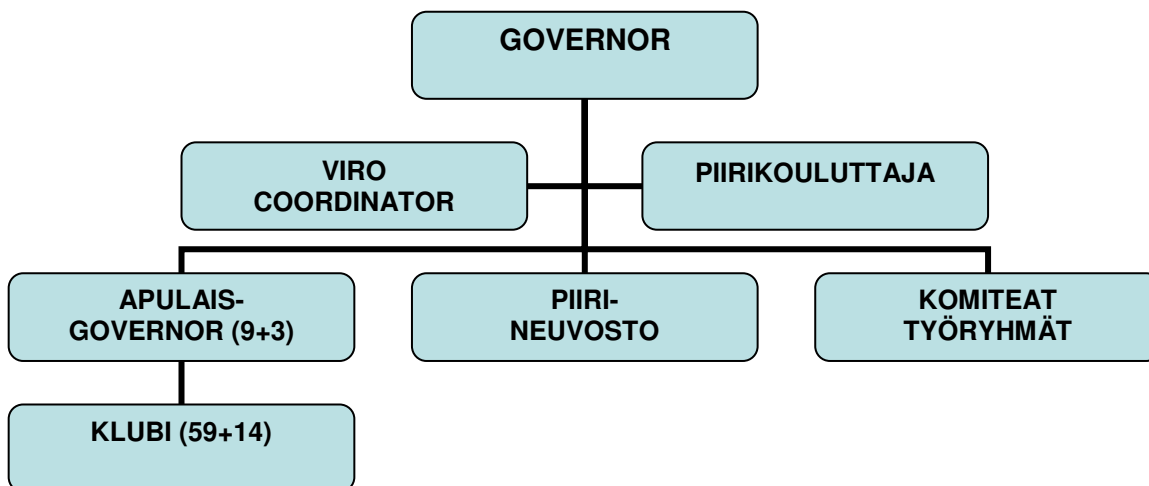
- RI:n presidentti ja sihteeristö.

## 4. Piirin tilanne 2006–07

### 4.1. Piirin rakenne

Rotarypiiri 1420 on yksi kuudesta Suomen rotarypiiristä. Piiriin kuuluu 59 Etelä- Suomessa toimivaa rotaryklubia ja 14 Virossa toimivaa rotaryklubia. Piiriä johtaa governor, joka asettaa avukseen komiteoita, toimikuntia ja toimihenkilöitä. Nämä ovat neuvoa antavia, eivät päättäviä. Governor on piirin ainoa RI:n toimihenkilö. Piiri 1420 poikkeaa muista suomalaisista piireistä siten, että siihen kuuluvat myös Viron klubit, joiden toiminnasta vastaa Viron koordinaattori. Viron klubeja palvelee Viron Info /Estonia Info.

RI pyrkii siihen, että piireissä olisi vähintään 75 klubia. Näin ollen ei ole oletettavaa, että Viron klubit voisivat muodostaa lähivuosina oman piirin. Sen sijaan on todennäköistä, että piirien lukumäärä Suomessa laskee lähivuosina viiteen piiriin.



### Kaavio 1: Piirin organisaatio 2007

Piirin toimintaa ohjaa RI:n edellyttämä piirijohtosuunnitelma (DLP), joka on hyväksyttävä vuosittain piirineuvottelussa. Piirille laaditaan lisäksi vuosittain toimintasuunnitelma ja talousarvio. Taloudenpidosta on laadittu yleisohje, joka on hyväksytty piirikokouksessa. Viimeksi mainitun päätöksellä näihin ohjeisiin voidaan myös tehdä muutokset.

Piirin tilikirjapidosta vastaa Rotarytoimisto. Viron klubeja palveleva Viron Infopiste hoitaa myös Viron klubien oman talouden, joka on kokonaan piirin kirjanpidon ulkopuolella.

Viroon liittyvissä asioissa governorin apuna on Viron koordinaattori. Myös Suomen puolelle voidaan nimittää Viron asioiden koordinaattori edistämään Viron rotarytoimintaa.

Piirin järjestämät tärkeimmät vuosittaiset tilaisuudet ovat tulevien klubitoimihenkilöiden koulutustilaisuus PETS -piirineuvottelu sekä kaikille piirin rotareille tarkoitettu piirikonferenssi. Täavoitteena on järjestää viimeksi mainittu tilaisuus kunkin rotaryvuoden alkupuoliskolla. Lisäksi piiritasolla järjestetään seminaareja ja koulutustilaisuuksia.

Kaikki Suomen piirit ovat lisäksi rekisteröityjä yhdistyksiä, joilla on yhdistyssäännöt. Piiriyhdistykset muodostavat Suomen Rotary - Finlands Rotary ry:n jäsenistön.

## 4.2. Klubien tilanne

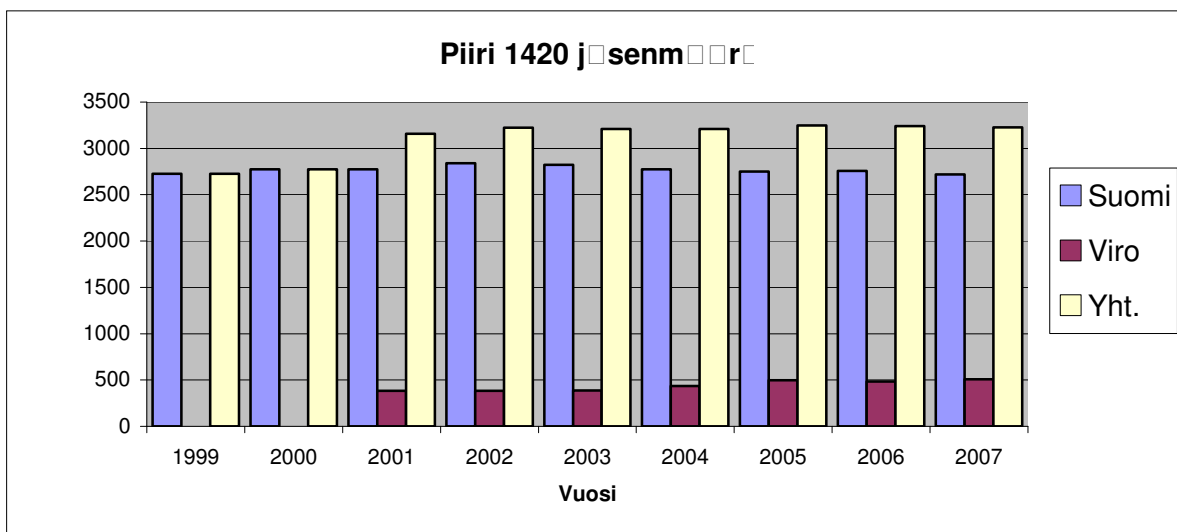
### Piirin klubien määrä ja jäsenmäärät

Rotaryvuoden 2006–07 alussa piirissämme oli 73 klubia, joista 59 Etelä-Suomessa ja 14 Virossa. Edellisen rotaryvuoden lopussa lopetti Espoonlahden RK toimintansa. Useimmat sen jäsenistä siirtyivät Espoo Meri RK:n jäseniksi. Seuraavan rotaryvuoden alusta piiriimme kuuluva Orimattilan RK siirtyy anomuksesta piirin 1390 alueelle. Rotaryvuonna 2006–07 oli valmistelussa yksi uuden klubin perustaminen (Siuntio).

Piirimme jäsenmäärä on viime vuosina kehittynyt seuraavasti (Luvut perustuvat Rotarymatrikkelin tietoihin, jotka poikkeavat hieman Rotary Internationalin luvuista. Vuoden 2007 luvut SR:n jäsentietojärjestelmästä 25.3.2007).

Aika	Suomi	Viro	Yhteensä
1999	2.727	-	2.727
2000	2.773	-	2.773
2001	2.776	382	3.158
2002	2.841	382	3.223
2003	2.823	388	3.211
2004	2.775	434	3.209
2005	2.750	497	3.247
2006	2.758	484	3.242
2007	2.734	508	3.242

Taulukko 1: Piirin jäsenmäärä vuosina 1999–2007



Kaavio 1: Piirin jäsenmäärä graafisena esityksenä

Tilastosta voidaan todeta Suomen osalta, että vuodesta 2002 alkaen jäsenmäärässä on ollut lievää vähennystä, joka tasaantui hetkellisesti vuonna 2004. Viron jäsenmäärässä on ollut tasaista kasvua. Piirimme kokonaisjäsenmäärä on vakiintunut n. 3.240 paikkeille. Kunniajäseniä on lisäksi n. 60.

Naisia vuonna 2007 piirin klubeissa oli 223 (6,8 %). Klubeja, joissa ei ole naisjäseniä on Suomessa 27 ja Virossa 10. Klubit ovat naisjäseniä ottaessaan pyrkineet siihen, että samalla kerralla jäseniksi otetaan useampia henkilöitä. Yleinen kokemus on ollut, että naisjäsenten mukaantulo on aktivoanut klubien toimintaa.

## Jäsenkehitys RI:ssä

Vuonna 2000 RI toimi 162 maassa, jäsenmääräksi kirjattiin n. 1,2 milj. jäsentä ja klubeja kaikkiaan 29.750. Silloin todettiin jäsenmäärän olevan laskeva monessa maassa, vaikka klubien ja maiden määrä lisääntyy.

	2000	2004	2006
	syyskuu	syyskuu	syyskuu
rotarit	1 180 550	1 219 532	1 221 812
klubit	29 626	31 936	32 596
rotari/klubi	40	38	37
piirit	530	529	529
klubi/piiri	56	60	62
maat	162	166	168
rotaract		176 249	162 679
klubit		7 663	7 073
maat		158	157
interact		125 327	249 343
klubit		9 661	10 841
maat		116	120

Lähde: Rotary Norden

## Taulukko 2: RI:n jäsenmäärät ja klubit

Rotaryvuonna 2006–07 RI toimii 166 maassa, sen jäsenmääräksi on kirjattu 1.204.694 jäsentä. Piirejä on 529, joista Suomessa 6. RI:n tavoitteena on piirien lukumäärän lasku ja tätä kautta kustannussäästöt. Klubien määrä on 32.681, joista Suomessa 315. Rotaract klubeja on kirjattu 7.179. Piirissämme on Virossa yksi toimiva rotaract -klubi.

RI:n jäsenmäärä on edelleen lievässä laskussa. Laskua on tapahtunut etenkin Länsimaissa ja kasvua taas entisen itäblokin sekä kaukoidän maissa. Kehitys on ollut laskusuuntainen muissa vastaavissa järjestöissä.



## Jäsenkehitys Suomen Rotaryssä

Oheessa esitetään Suomen Rotaryn jäsenkehitys. Liitteessä 2 on esitetty jäsenmäärät 1926-2007.

vuosi	piirit	klubeja	rotarit	naisia	rotari/klubi
1926	0	1	43		43
1936	1	5	184		37
1946	1	20	684		34
1956	3	93	2 824		30
1966	3	137	4 869		36
1976	4	208	8 269		40
1986	6	257	10 896		42
1996	6	296	12 248		42
2006	6	314	12 595	873	40

Lähde: Ydintietoa rotarysta 2002 ja matrikkeli 2006-07

### Taulukko 3: Rotaryliikkeen kasvu Suomessa

piirit	klubeja	rotarit	naisia s.e.	kunniajäsen	yhteensä	rotari/klubi
1380	33	1 104	63	51	1 155	35
1390	57	2 325	186	77	2 402	42
1400	37	1 271	109	35	1 306	35
1410	61	2 346	156	113	2 459	40
1420/Suomi	60	2 758	177	58	2 816	47
1420/Viro	14	484	43	3	487	35
1420	74	3 242	220	61	3 303	45
1430	52	1 914	139	56	1 970	38
Yhteensä	314	12 202	873	393	12 595	40

Lähde: matrikkeli 2006-07

### Taulukko 4: Piirien jäsenmäärät 2006-07

Vuonna 1999 Suomen kuuteen piiriin kuului 294 rotaryklubia. Jäseniä näissä oli 12.015, joista naisia 250. Vuonna 2007 vastaavat luvut ovat 317 rotaryklubia, jäseniä 12.226, joista naisia 986. Vuoden 2007 luvuissa on mukana 508 Viron rotaria.

Suomi on kansainvälisesti tarkasteltuna vahvoja rotarymaita. Kansainvälisessä rotarytiheysmittauksessa Suomi sijoittuu viidennelle sijalle. Suomessa on yksi rotari 447 asukasta kohden kun 1990 -luvun lopussa rotareita oli yksi 425 asukasta kohti. Virossa on yksi rotari 2350 asukasta kohden.

### Piirin klubien jäsenten ikärakenne

Jäsenten keski-ikä vuonna 1999, jolloin Viron klubit eivät olleet piirissämme, oli 59 vuotta. Vuonna 2007, kun Viron klubit ovat mukana, jäsenten keski-ikä on säilynyt samana eli 59 vuotena. Sen sijaan, jos otetaan mukaan vain ne suomalaiset klubit, jotka olivat mukana vuoden 1999 tarkastelussa, keski-ikä on nyt 61 vuotta. Vajaassa kymmenessä vuodessa näiden klubien keski-ikä on noussut kahdella vuodella. Viron rotareiden keski-ikä on 49,5 vuotta.

Ikäjakautumakäyrät vuosilta 1999 ja 2007 ovat hyvin samanlaiset. Vuonna 1999 alle 30-vuotiaita jäseniä oli 8 ja vuonna 2007 vastaavasti 5. Yli 70 vuotiaita jäseniä oli 411 vuonna 1999 ja 676 vuonna 2007.

Liitteenä 1 oleva kaavio esittää ikäjakautumat piirimme keski-ikänsä vanhimman klubin (Itä-Helsingin RK, keski-ikä 67,9 v), nuorimman suomalaisen klubin (Verkkorotary 44,8 v.) sekä piirimme klubien keskiarvojen osalta. Keskimäärin rotari on ollut klubin jäsenenä 14,8 vuotta.

### **4.3. Klubien toiminnasta**

#### **Suomalaiset klubit**

Klubit ovat tottuneet toimimaan pääsääntöisesti itsenäisesti. Piiri ja Rotary International sekä Rotarysäätiö koetaan monesti etäisiksi ja raskaiksi organisaatioiltaan eikä niiltä osata pyytää juurikaan tukea klubin toiminnalle. Käytännössä RI sääntöjä noudatetaan joustavasti. Joillekin klubeille Suomen Rotaryn ja RI:n edellyttämät määräaikaishaportoinnit ja maksut tuottavat vaikeuksia. Apulaisgubernorien (AG) toimenkuvan laajetessa edellä mainituissa asioissa on tapahtunut selvää parannusta. Myönteiseksi on koettu myös apulaisgubernorien käynnistämä klubien välinen yhteydenpito sekä intercitykokoukset.

Klubien toiminnassa viikkokokoukset ja niiden ohjelmat ovat keskeisellä sijalla. Pääsääntöisesti toiminta on vireätä ja kokousten ohjelmat ovat tasokkaita. Viikkokokousten lisäksi useimmilla klubeilla on tapahtumia, joihin myös perheenjäsenet, käytännössä puoliset, ovat tervetulleita. Naisjäsenten mukaantulo on yleensä tuonut uutta vireyttä toimintaan. Klubipresidentillä ja sihteerillä on keskeinen vaikutus klubin toiminnan tasoon.

Ongelmia on joillakin uusilla klubeilla, joiden jäsenmäärä on pudonnut alle 20 sekä joillakin klubeilla, joiden jäsenten keski-ikä on noussut korkeaksi.

Kaksi piirin klubia on mukana RI:n projekteissa, joissa haetaan uusia toimintamalleja rotarytoiminnalle. Helsinki Maneesi on mukana RI:n New Models Pilot Projektissa kymmenen muun suomalaisen klubin joukossa. Verkkorotary, joka perustettiin v. 2004, on maailman neljäs ja Euroopan ensimmäinen ns. cyber-klubi. Vastaavia klubeja on tällä hetkellä toiminnassa 14. Verkkorotary on päätynt muista vastaavista klubeista poikkeavaan toimintamalliin. Klubilla on kolme kokousta kuukaudessa Internetissä ja neljäs kokous työpaikkakokouksena jonkun jäsenen isännöimänä. Klubin jäsenistössä on mm. entisiä rotaractoreita, jotka eivät aikataulusyistä pysty osallistumaan normaaliklubien viikkokokouksiin, mutta haluavat kuitenkin olla mukana rotarytoiminnassa. Samoin jäsenenä on ulkomaisilla komennuksilla työskenteleviä suomalaisia henkilöitä.

Lähes kaikilla klubeilla on omia paikallisia projekteja tai avustustoimintaa paikallisille järjestöille. Myös Suomen Rotaryn Lääkäripankki-toiminta sekä Koulutus Elämään -ohjelma ovat saaneet tukea piirin klubeilta. Piirineuvottelussa 2007 suositeltiin, että kaikki piirin klubit tukevat lääkäripankkitoimintaa 2 eurolla jäsentä kohden rotaryvuonna 2007-08. Rotarytoimisto kerää tämän maksun muiden per capita -maksujen yhteydessä.

Rotarysäätiön kansainvälisiin projekteihin osallistumista on jossain määrin rajoittanut säätiön erittäin raskaaksi koettu byrokratia. Piirin Rotarysäätiökomitean tuki on osoittautunut välttämättömäksi.

Piirissä pääpaino on nykyisten klubien tukemisessa. Uusien klubien perustamismahdollisuudet ovat vähäisiä, vaikkakin keskusteluissa on tullut esille uuden klubin perustaminen Siuntioon ja Lopelle.

## **Johtopäätöksiä**

Piiri voi vaikuttaa klubien toiminnan tasoon:

- PETS- ja piirineuvottelun tasokas koulutus. DGE ja piirikouluttaja
- Tukemalla apulaishallintojen toimintaa, oikeat henkilövalinnat, perehdyttäminen
- Varmistamalla keskeisten piiritason toimikuntien tehokas toiminta
- Kannustamalla klubeja keskinäiseen yhteistyöhön ja tukemalla ongelmassa olevia klubeja
- Suodattaa klubitasolle vain olennainen RI:ltä tuleva aineisto
- Keskitytään nykyisten klubien toiminnan tukemiseen
- Governor piirin hengen luojana.

## **Virolaiset klubit**

Virossa toimineet klubit joutuivat lakkauttamaan toimintansa toisen maailmansodan seurauksena. Toiminta käynnistyi Virossa uudestaan vuonna 1991. Tallinn RC, Tartu RC ja Nõmme-Tallinn RC, saivat alkuperäisten perustamispäivämäärien mukaiset charterkirjat vuonna 2005. Tallinnan Rotaryklubi oli perustettu alun pitäen vuonna 1929. Viron rotaryklubit liitettiin piiriin 1420 vuonna 2000. Ennen tätä Viro kuului jonkin aikaa piiriin 1420 niin sanottuna erityislaajennusalueena.

Virossa governorin toimintaa tukevat Viron koordinaattori, Viron apulaishallinnot. Viron koordinaattori on perinteisesti kuulunut piirineuvostoon, jossa häntä on myös edustanut Suomeen nimitetty Viron asioiden koordinaattori. Lisäksi Viron klubien hallintoa hoitaa Estonia Info, jonka palveluksessa on yksi osa-päivätoiminen henkilö. Lisäksi käännöstöihin on käytettävissä kokeneen kääntäjän palvelut.

Viron klubit maksavat Suomen Rotary ry:lle per capita-maksut nuorisovaihdosta, tietojärjestelmistä, matrikkelistista ja Suomen Rotaryn palveluista. Muihin piiriin 1420 kuluihin Viron klubit eivät osallistu. Sen sijaan Estonia Info laskuttaa virolaisia klubeja omista palveluistaan. Käännöstötyöt vironkielelle on useamman vuoden ajan suorittanut sama henkilö, joka myös osallistuu governorin kuukausikirjeiden postitukseen. Viimeksi mainitusta tehtävästä hän saa korvauksen.

Rotary International on varannut vuodesta 2001 alkaen aina kolmeksi vuodeksi kerrallaan governorin käyttöön erillismäärärahan Viron klubien presidenttien ja apulaishallintojen koulutukseen. Määrärahan saanti on varmistunut 1.7.2007 alkaen kolmeksi seuraavaksi vuodeksi. Mikäli määrärahaa tämän jälkeen edelleen tarvitaan on sitä anottava hyvissä ajoin vuoden 2009 aikana.

Viron kannalta on olennaista, että kommunikointi klubitasolla tapahtuu vironkielellä.

Virolaisiin klubeihin pätee samat seikat kuin suomalaisiin klubeihin seuraavin poikkeuksin

- Klubien nuoremasta iästä johtuen rotarytuntemus ei ole samalla tasolla kuin Suomessa. Tilannetta on merkittävästi parantanut PDG Arno Palmin vuonna 2004 toimittama kirja "Rotary – Organisaatioon ja tegevus". Toisaalta syynä vaatimattomaan rotarytuntemukseen on se, että Viron rotareille ei tule pakollisia rotarylehtiä. Samoin rotarymatrikkeli on jaettu Viron rotareille vasta rotaryvuodesta 2006-07 lähtien.
- Viron klubit ovat olleet osallisina useissa Viroon kohdistuneissa MG -projekteissa. Rahoitus näihin on tullut pääosin Viron ulkopuolelta useista eri maista.
- Jäsenkunta Virossa painottuu Suomea enemmän johtavissa asemissa oleviin henkilöihin
- Klubeilla on runsaasti tapahtumia viikkokokousten lisäksi (urheilutapahtumia, metsästystä, sienien poimintaa jne.) Myös perheet ja lapset ovat mukana.
- Mahdollisuudet uusien klubien perustamiseen ovat otollisemmat Virossa kuin Suomessa esim. Rakvere ja Tallinna.

## Johtopäätöksiä

- Piirin tavoitteisiin tulee lisätä Viron rotaryn tavoitteet 2008-2013
- Piiri voi vaikuttaa klubien toiminnan tasoon Virossa korostamalla Viron koordinaattorin itsenäistä roolia, "Viron governor"
- Siirtämällä vastuuta asioiden hoidossa enemmän Viron rotareille. Edellyttää koulutusta.
- Tukemalla Viron koordinaattoria oman Viron rotarytoimintaa koskevan strategian laatimisessa.

## 4.4. Piiri ja rotarysäätiö (TRF)

Piirimme lahjoitukset TRF:lle käy ilmi liitteenä olevasta kaaviosta (Liite 3).

Piiristämme on säätiön koko toiminnan aikana vuodesta 1917 lähtien tehty lahjoituksia TRF:lle yhteensä USD 1 592 451. Kaavio kertoo myös, että vuosittain on suuri määrä klubeja, jotka eivät osallistu vuotuisrahaston tukemiseen (rotaryvuonna 2005 - 2006 näitä klubeja oli 49). Viime vuosina piirimme tuki Rotarysäätiölle on merkittävästi lisääntynyt. Piirillä oli lähes 20 Matching Grant -projektia.

Klubien käytössä olevista varoista kilpailee Rotarysäätiön kanssa piirimme kansainvälisestikin vilkas nuorisovaihtotoiminta. Kun klubissa on vaihto-oppilas, katsotaan, että klubille kerääntyneet varat käytetään vaihto-oppilastoiminnan tukemiseen. Myös klubien tietämys TRF:n toiminnasta ja sieltä palutuvista varoista on edelleen TRF:n asiamiehen ansiokkaasta työstä huolimatta heikkoa.

Lahjoitetuilla varoilla klubit ovat ensisijaisesti hankkineet PHF-tunnustuksia jäsenilleen. Tunnustus on kiitos lahjoituksesta ja klubille erinomainen mahdollisuus kiittää esimerkillisestä työstä. Vuonna 2006 piirissämme oli 751 rotaria, joille oli myönnetty PHF-

tunnustus. Kaikkiaan pyrimme rotareille on myönnetty 1401 PHF-tunnusta. Vuoden 2007 alussa piirissämme oli keskimäärin 0,2 PHF-tunnusta jäsentä kohden. Parhaissa piirimme klubeissa vastaava luku oli 0,8 eli lähes jokaisella jäsenellä oli PHF-tunnus. Tosin Suomen muut piirit ovat jäsenmääriin suhteutettuina hankkineet vielä aktiivisemmin PHF-tunnustuksia, esimerkiksi Piirissä 1430 niitä on 0,4 kpl jäsentä kohden.

Piirimme vuotuisrahaston per capita-maksut viime rotaryvuonna olivat 14,80 USD. Parhaimman suomalaisen piirin vastaava luku oli 24,23 USD. Ruotsissa luvut olivat samaa tasoa, mutta esim. Tanskassa selvästi korkeammat. Rotarysäätiön tavoite on 100 USD vuotuisrahastoon vuosittain jokaiselta rotarilta. Pohjoismaissa tämä on todettu epärealistiseksi tavoitteeksi yhteiskuntarakenteestamme johtuen.

Piirimme olisi hyvä ottaa ohjenuoraksi se, että jokainen klubi tukee vuosittain Rotarysäätiötä, koska se on ainoa tapa ylläpitää Matching Grant -ohjelmaa. Puolet tehdystä sijoituksesta palautuu piirille kolmen vuoden viiveellä. Klubien kannalta automatiikka lisää palautuksen määrää, kun rahat käytetään DDF-varojen kautta.

Rotarysäätiön kannattajajäsen (Sustaining member), Benefactor sekä Major Donor ovat vielä jokseenkin tuntemattomia termejä. Etenkin kannattajajäsen on käsite, joka on hyvä avata. Sen kautta voi vuosittain jo USD 100:lla kartuttaa piirin vuosirahastokertymää. Kannattajajäsen kerää henkilökohtaista Paul Harris-tiliään ja kun tavoite 1 000 USD on saavutettu saa tilinhaltija säästöillään PHF-tunnustuksen. Kertyneet varat menevät aina vuotuisrahastoon, joka antaa PHF-oikeuksia. Klubeille on saatava selkeät ohjeet siitä, miten varoja voidaan ohjata Rotarysäätiölle Sustaining -ohjelman puitteissa.

Rotary –vuosi	Annual Giving	Palautusvuosi	Palautus
2003-2004	35 100	2006-2007	17 550
2004-2005	41 104	2007-2008	20 552
2005-2006	47 906	2008-2009	23 953

### **Taulukko 5: Vuosittaiset Annual Fund suoritukset ja lasketut palautukset**

Annual Fund suoritukset aiheuttavat 50% palautuksen piirille ja sitä kautta mahdollisuuden mm. Matching Grant -rahoitukseen .

Permanet Fund on Pysyvä Rahasto, jonka pääomaan ei kosketa mutta jonka tuotto voidaan ohjata eri ohjelmiin. Permanent Fund:sta ei saada mitään palautuksia eikä se myöskään anna Paul Harris pisteitä. Varat käytetään rahoittamaan mm. GSE-ryhmiä ja stipendejä, esim. rauhantutkimus.

Taulukon mukaan vuodelle 2008 -2009 piirillä on käytettävissä palautuvia District Designated Fund -varoja lähes 24 000 USD. Näistä varoista voidaan ko. rotaryvuonna jakaa avustuksia mm humanitaarisiin projekteihin, kuten Matching Grant -kohteisiin tai koulutuksellisiin projekteihin, kuten Group Study Exchange -ohjelman lisäosallistujille sekä stipendeihin. DDF-varoista voidaan tietty summa (20 %) anoa ns. District Simplified Grant käyttöön ja auttaa tällä summalla piirin Säätiökomitean ja Governorin yhteisellä päätöksellä suoraan paikallisia klubeja.

### **Johtopäätöksiä**

- Lahjoitukset ovat muihin Suomen piireihin verrattuna kohtuullisen hyvällä tasolla.
- Klubit voisivat kuitenkin käyttää lahjoittamiaan varoja nykyistä paremmin lisäämällä Matching Grant -sopimuksia.
- TRF:n eri avustusmuotoja ja käyttömahdollisuuksia tulee markkinoida voimakkaammin klubeille. Lisääntyvä tieto sekä auttaa klubeja hyödyntämään TRF:a entisestään että poistaa väärinkäsityksiä.
- Piiri joutuu tarkastelujakson aikana arvioimaan MG-avustusten kohdemaat

#### **4.5. Piiri ja Suomen Rotary**

Suomeen on rotarypiirien yhteisellä päätöksellä perustettu ns. monipiiriorganisaatio Suomen Rotary –Finlands Rotary ry. (SR). Yhdistyksen tarkoituksena on palvella suomalaisia rotarypiirejä ja governoreja niissä yhteisissä asioissa, jotka piirit ja governorit antavat sen tehtäväksi. Tehtävien hoitoa varten SR ylläpitää Helsingissä toimistoa. Rotarytoimiston lisäksi yhteisten asioiden hoitamista varten on toimielimiä ja luottamushenkilöitä, jotka SR:n hallitus nimeää.

SR:n jäseninä ovat rekisteröidyt rotarypiirit, esim. Suomen rotaryn piiri nro 1420 ry. Rekisteröity rotarypiiri on ns. paperiyhdistys, jolla ei ole mitään varsinaista rotarytoimintaa. Piirin klubit ovat em. rekisteröidyn yhdistyksen jäseniä. Vuosikokous järjestetään piirikokouksen yhteydessä ja siinä päätetään piirin edustuksesta Suomen Rotaryn hallinnossa. Käytäntönä on ollut, että istuvat governorit ovat jäseninä hallituksessa ja tulevat governorit varajäseninä. Hallituksen puheenjohtajaksi on perinteisesti valittu joku edellisen vuoden governoreista.

Suomen Rotaryn tehtävissä, jotka pitkään pysyivät jokseenkin muuttumattomina, ovat viime vuosina lisääntyneet erilaiset tietotekniikan hyödyntämiseen ja sähköisen viestinnän kehittämiseen liittyvät hankkeet. Rotarymatrikkelin perustana oleva jäsentietojärjestelmä uusittiin vuonna 2005 ja Suomen Rotaryn kotisivuihin on panostettu mm. siirtämällä sivuille runsaasti ohje- ja koulutusaineistoja. Suomen Rotaryn tehtäviin kuuluvat:

- Rotarytoimiston ylläpito
- Rotarypiirien yhteiset arkistot
- Jäsenrekisterin ylläpito
- Suomen Rotaryn kotisivut
- Suomen ja ruotsinkielinen ohje ja koulutusaineisto
- Rotarymatrikkelin ja muun kotimaisen rotarykirjallisuuden julkaiseminen
- Rotary Norden-lehti Suomen osalta
- Kansainvälinen nuorisovaihtotoiminta
- Governorien kuukausikirjeiden postitus
- Tulevien governorien koulutus.
- Piirien tilinpito ja varojen hoito
- Yhteydenpito muihin vastaaviin pohjoismaisiin organisaatioihin
- Informaatiopalvelu suomalaisille rotareille niissä asioissa, jotka eivät kuulu Rotary Internationalille (rotarytoimisto ei vastaa esim. RI:n piireiltä edellyttämästä raportoinnista tai maksujen suorituksista).

Suomen Rotaryn tehtävistä päätetään vuosittain piirineuvotteluiden yhteydessä.

Suomen Rotarytoimistossa tehtävistä vastaa kaksi päätoimista henkilöä ja SR:n hallitus nimeää vuosittain toimiston esimieheksi kokeneen rotarin, jota kutsutaan toimistonvalvojaksi.

Suomen Rotaryn toiminta rahoitetaan rotareilta perittävillä per capita-maksuilla. Maksuissa on yksilöity rotarytoimiston, nuorisovaihdon, Rotary Nordenin, matriikkelin, tietojärjestelmien ja mahdollisten muiden hankkeiden osuudet. Maksu perustuu yhdistyksen kokouksen hyväksymään talousarvioon, jonka yhdistys esittää kunkin piirineuvottelun vahvistettavaksi. Suomen Rotaryn osuus per capita-maksussa ollut 26 euroa rotaria kohden vuodessa. Tämän lisäksi SR kerää samassa yhteydessä piirin käyttöön tulevan per capita osuuden, joka viime vuosina on ollut 16 euroa. Tulevina vuosina molempiin osuuksiin kohdistuu korotuspaineita. Suomen Rotaryn tehtäviä on hoidettu pitkälle myös vapaaehtoisvoimin. Mikäli tämä ei jatkossa onnistu niin tämä aiheuttaa korotuspaineita SR:n per capita-maksuissa. Toisaalta SR:n talous on muutaman viime vuoden aikana saatu vakaalle pohjalle verrattuna aikaisempaan.

Suomen Rotaryn toimintaa ohjaavat seuraavat säännökset:

- Suomen Rotary-Finlands Rotary ry:n säännöt
- Suomen Rotaryn ohjesääntö
- Suomen Rotarytoimiston ohjesääntö
- SR:n taloudenpitoa koskevat ohjesäännöt
- Yleisohje Rotarytoimiston valvojalle
- SR:n matkustussääntö

Suomen Rotaryn hallitus on nimennyt seuraavat toimikunnat, joilla kaikilla on vuonna 2007 päivitetty tehtäväkuvat:

- Julkaisutoimikunta
- Matrikkeliitoimikunta
- Koulutustoimikunta
- IT-toimikunta
- Käännöstoimikunta.

Lisäksi erilliset ohjeet on laadittu seuraaville toiminnoille:

- Nuorisovaihto
- Rotary Norden
- Rotarysäätöön koordinaattori
- Rotary Doctor Bank:n sektorivastaava
- Governor–elect ja governor-nomine informaatiotilaisuus.

Piiri 1420 on ollut selvästi muita piirejä aktiivisemmin mukana SR:n toiminnassa. Tämä johtuu lähinnä siitä, että rotarytoimisto sijaitsee Helsingissä.

## Johtopäätöksiä:

- Suomen Rotaryn toiminta rakentuu pitkälti vapaaehtoistyön varaan. Osallistuminen rotarytoimintaan valtakunnallisella tasolla on yleensä koettu antoisaksi. Piirissä kannustetaan osallistumista SR:n toimintaan.
- Suomalaisen rotarytoiminnan nykyinen laajuus sekä toiminnalle asetettavat antavat aiheen selvittää Suomen Rotaryn tavoitteet pitemmällä aikajänteellä. Mitä tehtäviä jatkossa hoidetaan, millä resursseilla näitä hoidetaan jne. Tarvitaanko jatkossa esim. osapäivätoiminen toiminnanjohtaja. Mitkä kustannusvaikutukset edellä mainituilla seikoilla on?
- Rotarymaailmassa on viime vuosina ollut merkkejä siitä, että vastakkain asettelu RI:n ja eurooppalaisen tai pohjoismaisen rotarytoiminnan välillä on kasvanut (esim. nuorisovaihto, Rotary Norden). Koska pohjoismailla on samanlaiset lähtökohdat monissa asioissa kannattanee tukea pohjoismaisen yhteistyön tiivistämistä. Aikaisempina vuosina yhteistyö tapahtui Pohjoismaiden rotaryneuvoston nimellä. Selvitettävä tämän toiminnan elvytysmahdollisuudet:

## 4.6. Nuoriso-ohjelmat

### Nuorisovaihto

Nuorisovaihto on Suomessa keskitetty piirien yhteiselle monipiiriorganisaatiolle, joka hoitaa nuorisovaihdon keskeiset tehtävät. Piireillä on omat nuorisovaihtoasiamiehensä, kuten myös klubeilla.

rotaryvuosi	lähteviä	saapuneita
2000-2001	27	27
2001-2002	21	22
2002-2003	24	23
2003-2004	28	27 (Viro ensi kertaa mukana)
2004-2005	27	27
2005-2006	26	26
2006-2007	40	40
2007-2008	27	26 (ennakkotieto)

### Taulukko 6: Piirin nuorisovaihto 2000-2008

Nuorison kiinnostus erityisesti vuosivaihtoon on suuri. Klubeilla on toisinaan vaikeuksia löytää isäntäperheitä. Usea klubi välttää vaikeudet velvoittamalla lähtevän vuosivaihtopilaan hankkimaan isäntäperheet tulevalle oppilaalle.

RI vaatii sertifiointin nuorisovaihtoon osallistuvilta piireiltä. Piirillämme on voimassa oleva sertifiointi.

## Johtopäätöksiä:

Nuorisovaihto on Suomessa eräs parhaiten hoidetuista alueista. Nuorisovaihto tulisi pitää edelleen korkealla sijalla klubien ohjelmissa. Tavoitteeksi voidaan asettaa 30 vaihtopopilasta vuodessa, Virostä lähtevät mukaan lukien. Myös lyhytaikaista nuorisovaihtoa on syytä harjoittaa, koska se on klubeille lähes ilmaista, mutta antaa nuorille lisää mahdollisuuksia mm. kielen oppimisessa.



## **GSE -vaihto**

Piiri on osallistunut GSE -vaihtoon lähettämällä rotaryvuosittain yhden ryhmän (1+5). Viime aikoina kiinnostus GSE -vaihtoon on selvästi ylittänyt tarjonnan.

GSE –vaihtoa tullaan toteuttamaan suunnittelukaudella Uuden Seelannin, Australian ja Etelä-Afrikan piirien kanssa.

## **RYLA**

Rotary Youth Leadership Awards (RYLA) on RI:n virallinen nuorisotoimintamuoto. Sen tarkoituksena on kehittää nuorten johtajankykyjä, antaa heille kansalaisvalmennusta ja kehittää heidän henkilökohtaisia ominaisuuksiaan. Toimintamuotona ovat kaksi- tai useampipäiväiset seminaarit 14–30 -vuotiaille nuorille. Piiri on käynnistänyt uudelleen RYLA -toiminnan rotaryvuonna 2006–2007 perustamalla RYLA -toimikunnan ja järjestämällä ensimmäisen RYLA –seminaarin Lohjalla. Suunnitteilla ovat omat www-sivut RYLA -toiminnasta.

### **Johtopäätöksiä:**

RYLA on kustannusrakenteeltaan edullinen nuorisotoimintamuoto. Se lähentää osaltaan Rotaryliikettä yhteiskuntaan ja edesauttaa nuoria kasvamaan aktiivisiksi ja yhteistoimintakykyisiksi toimijoiksi yhteiskunnassa. Piirin on pyrittävä järjestämään säännöllistä RYLA -toimintaa. Klubeja on syytä kannustaa osallistumaan tähän aktiivisesti. Apulaisgovernoreilla on tässä työssä keskeinen rooli, joten heidät on aktivoitava oman alueensa RYLA -toiminnan organisaattoreiksi.

## **Rotaract**

Rotaractit olisivat periaatteessa hyvä voimavara rotaryliikkeen nuorentumiselle sekä jatkuvuudelle. Rotaract -toiminta on kuitenkin jo pitkään ollut hyvin vaisua. Suomessa on tällä hetkellä vain kuusi klubia, eikä näidenkään todellisesta toiminnasta ole liiemmästi merkkejä. Virossa on yksi klubi.

### **Johtopäätöksiä:**

Rotaract -toiminnan menestyminen piirissämme ei tällä hetkellä näytä todennäköiseltä. Suositeltavampaa olisi ilmeisesti keskittyä ainakin joksikin aikaa pienimuotoisempaan nuorisotoimintaan, kuten esimerkiksi RYLA:an.

## **Interact**

Piirissä ei tällä hetkellä ole Interact -toimintaa.

### **Johtopäätöksiä:**

Tällä hetkellä ei näytä todennäköiseltä, että 14–18 vuotiaita nuoria voitaisiin piirissämme aktivoida Interact -tyyliseen klubitoimintaan. Suositeltavampaa olisi käyttää resursseja pienimuotoisempaan nuorisotoimintaan, kuten esimerkiksi RYLA:an.

## **4.7. Piirin IT -toiminta**

Piirin IT -toimintaa tukee piirin IT -toimikunta. Kotisivuihin liittyvien asioiden lisäksi toimikunta on järjestänyt klubien IT-vastaaville koulutusta ja muuta tukea. Piirin IT -toimikunnan jäsenet ovat olleet aktiivisesti mukana Suomen Rotaryn kotisivujen ja tietojärjestelmien kehitystyössä.

Piirillä on ollut omat kotisivut vuodesta 1997 lähtien. Kotisivuista ja ennen kaikkea niiden sisällöstä vastaa governor usein piirin IT -vastaavan tukemana. Kotisivujen rakenne ja sisältö on vaihdellut vuosittain governorista riippuen. Sivuilla on keskitytty lähinnä piirin sisäiseen viestintään ja sivut ovat piirin tärkeä tiedotuskanava. Suomen Rotaryn kotisivut palvelevat rotaryn ulospäin suuntautuvaa viestintää. Piirin kotisivuille ei ole koottu järjestelmällisesti piirin arkistoaineistoja tai piirin pysyväisasiakirjoja. Sen sijaan Suomen Rotaryn sisäisille jäsensivuille on koottu runsaasti kaikkia piirejä palvelevaa ohjeistus- ja koulutusaineistoa.

Piirin kaikilla suomalaisilla klubeilla on omat kotisivut. Tältä kannalta klubien IT -valmiudet ovat hyvällä tasolla. Kuitenkin joissakin tapauksissa sivut ovat jääneet päivittämättä. Syksyllä 2006 Suomen Rotaryn IT-toimikunta järjesti klubeille ja piireille parhaat kotisivut kilpailun. Piiristä 1420 kolme klubia sai kilpalussa kunniamaininnan. Kilpailu järjestetään tulevinakin vuosina.

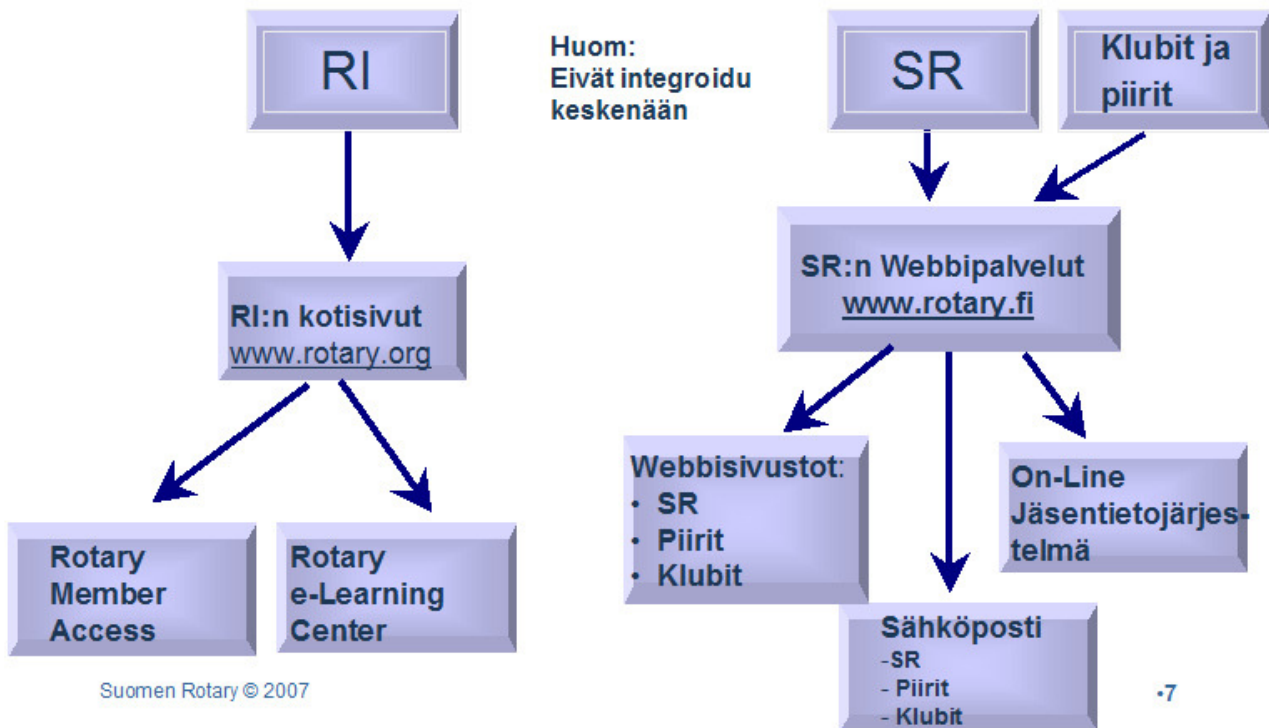
Suomen Rotaryn jäsentietojärjestelmä sekä RI:n Member Access-järjestelmä ovat piirijohdon keskeisiä tietolähteitä. Molempiin edellytetään käyttäjätunnukset ja salasanat. Tietojen ajan tasalla pitäminen edellyttää, että klubit päivittävät omat tietonsa erikseen molempiin järjestelmiin. Piirijohdolla ei ole päivitysmahdollisuuksia kummankaan järjestelmän klubitason tietoihin.

Sähköposti on piirin keskeisen viestintäväline, jolla tavoitetaan kaikki piirin klubit nopeasti ja kustannustehokkaasti. Verkkorotaryn käyttämästä "Centra" videoneuvotteluohjelmasta on muodostumassa seuraavan sukupolven viestintäväline. Ohjelmisto on toistaiseksi rajoitetusti muidenkin suomalaisten rotaryorganisaatioiden käytettävissä kohtuukustannuksin.

Piiri- ja klubihallinnon hoitaminen edellyttää, että piiri- ja klubijohdolla on hyvät valmiudet tietotekniikan hyväksi käyttöön. Tarvitaan ajantasalla olevat laitteistot ja ohjelmistot sekä riittävän nopeat laajakaistayhteydet. Käytettävissä olevien tietojärjestelmien hallinnassa on kehitettävää.



## Rotaryn tietojärjestelmäkartta



Rotaryn tietojärjestelmiin liittyvistä asioista on perusteelliset kuvaukset SR sisäisillä jäsensivuilla.

### Johtopäätöksiä

- PETS- ja piirineuvottelun yhteydessä korostetaan klubijohdon tietotekniikkavalmiuksien tärkeyttä sekä varataan riittävästi aikaa tarvittavaan koulutukseen
- Järjestetään vuosittain piirin klubien sihteereille ja IT-vastaaville koulutustilaisuus liittyen rotaryn tietojärjestelmiin ja niiden käyttöön klubitasolla
- Tarjotaan Verkkorotaryn osaamista muun rotaryorganisaation käyttöön, esim. Centra-ohjelmiston käyttö kokousten yhteydessä
- Kannustetaan klubeja omien kotisivujen ylläpitoon ja varmistamaan tietojen ajantasaisuus
- Kannustetaan klubeja osallistumaan SR:n vuosittain järjestämään parhaat kotisivut kilpailuun
- Laaditaan piirin kotisivustoille alusta, joka palvelee useamman vuoden ajan ja mahdollistaa helpon ylläpidon
- Mahdollistetaan tulevalle governorille piirin kotisivujen hyväksikäyttö hyvissä ajoin ennen governorvuoden alkua (PETS- ja piirineuvottelutilaisuudet)
- Siirretään piirin käytössä olevalle palvelimelle suojattuun osaan piirijohdon käyttöön tuleva pysyvä aineisto (piirikohtaiset ohjeet, asiakirjat suunnitelmat, aikaisempien vuosien arkistoitavat aineistot jne.)

- Kuvataan erikseen piirin tietojen käsittelyyn liittyvät periaatteet sekä laaditaan ehdotus piirin kotisivuiksi
  - Kotisivujen kohderyhmät ja tavoitetaso
  - Kotisivujen sisältö
  - Kotisivujen kehittämisohjelmistot ja välineet
  - Sivujen rakenteet, suojatut osuudet
  - Palvelinratkaisut
  - Sivujen ylläpito ja jatkokehittäminen
  - Piirin muut tietojärjestelmät
  - Määritellään piirin viestinnässä käytettävät tiedostotyypit
  - Muut mahdolliset piirin toimintaa tukevat tieto tai viestintäjärjestelmät
  - Piirin IT-koulutus; piirijohto ja klubit.

#### **4.8. Yhteistoiminta muiden järjestöjen kanssa**

Rotarya lähellä olevaan Inner Wheel-järjestöön kuuluu rotareiden puolisoita ja naispuolisia perheenjäseniä. Järjestö tekee arvokasta työtä ja toimii rotarymaailman periaattein. Inner Wheel toimii itsenäisesti, eikä sen suhteista rotaryliikkeeseen ole sopimuksia tai säännöksiä. Perinteisesti molemmat järjestöt kutsuvat edustajansa tärkeimpiin vuosittaisiin tilaisuuksiinsa (Piirikonferenssi). Klubien edustajia pyydetään usein esitelmöimään Inner Wheelin kuukausikokouksiin ja vastaavasti Inner Wheelin edustajat ovat käyneet kertomassa toiminnastaan rotaryklubien kokouksissa.

Useat piirin klubit ovat tukeneet Koulutus Elämään -säätiön hankkeita Koulutus Elämään -ohjelman tavoitteena on edistää lasten ja nuorten terveitä elämäntapoja sekä ehkäistä päihteiden väärinkäyttöä. Säätiö tuo valmiin opetuskokonaisuuden kunkin päiväkodin tai koulun käyttöön. Käytössä on vaunuopetusluokka.

#### **4.9 Koulutus**

Rotaryjärjestölle on luonteenomaista luottamustehtävien lyhytkestoisuus, tavallisimmin vain vuosi, joskus kolme vuotta. Tällä on etuja rekrytoinnissa, kun jo edeltä käsin on tiedossa päätyön ohella hoidettavan luottamustehtävän rajallinen kesto. Ongelmaksi tulee kuitenkin tehtävien hoidossa vaadittavan tietotaidon siirtäminen seuraavalle luottamushenkilölle sekä tehtävähoidon kehittämisen edellytysten järjestäminen. Niinpä luottamustehtävien lyhytkestoisuus vaatii rinnalleen koulutusohjelman, joka antaa edellytykset sekä luottamustehtävien menestykselliseen hoitamiseen että toiminnan kehittämiseen.

Klubipresidenttien ja -sihteerien koulutusohjelma (PETS), on vakiintunut koulutusmuoto. Sen voidaan katsoa toimivan hyvin peruskoulutuksena. Sen ohella olisi syytä korostaa klubeissa tapahtuvan tiedonsiirron tärkeyttä luottamushenkilöltä seuraajalle. Tämän tehostamiseksi voitaisiin laatia malliohjelma, jossa olisi suositukset yhteisistä tapaamisista, tärkeimmistä asioista sekä arkistojen käsittelystä.

Piirikouluttajan (DT) ja apulaisgovernorien (AG) merkitys ja tehtävät ovat kasvaneet viime aikoina. Tämän pitäisi näkyä myös heidän koulutuksessaan. On myös pidettävä huolta, että piirikouluttaja saa tehtävänsä hoitoon tarvittavat tiedot, suunnitelmat ja toimintaedellytykset.

Suomen Rotary ry:n verkkosivuillaan ylläpitämä koulutusmateriaali on erinomainen apuväline koulutuksessa. Sinne olisi syytä saada kaikki materiaali, joka on piirien koulutusohjelmille yhteistä.

Koska sekä RI että Suomen Rotary ry ylläpitää laajoja tietokantoja, jotka on päivitettävä määräaikoina, on IT -asiantuntemuksella ja käytön opastuksella merkittävä asema koulutuksessa.

Tavoitteena on järjestää seuraavat koulutustilaisuudet rotaryvuosittain:

- AG-koulutus (helmi-maaliskuu)
- PETS ja piirineuvottelu (maaliskuu)
- Rotarysäätöseminaari (syys-lokakuu)
- Piirikonferenssi ja piirikokous (loka-marraskuu)
- IT-koulutus (syys-marraskuu)
- Piirijohdon koulutus (helmi-huhtikuu)

Koulutuksessa on erityisesti otettava piirimme eteläosan eli Viron koulutustarve. Virossa pidetään erikseen PETS ja alustava piirineuvottelu ennen Suomen tilaisuuksia. Viime vuosina on RI tukenut taloudellisesti Viron klubijohdon koulutusta, jonka on vuosittain järjestänyt DGE paikallisen koordinaattorin avustuksella. Tarkastelujaksolla on RI lupautunut taloudelliseen tukemiseen kolmen vuoden aikana eli rotaryvuodesta 2007-08 rotaryvuoteen 2009-10.

## **4.10 Talous**

Rotarypiirin talouteen liittyvistä asioista vastaa piirigovernor (DG), jonka tulee huolehtia siitä, että Suomen yhdistyslakia, voimassa olevaa kirjanpitolakia, Rotary Internationalin (RI) säännöksiä ja ohjeita sekä piirikokouksen ja piirineuvottelun päätöksiä noudatetaan. Piirineuvottelun valitsema piirin talouskomitea toimii piirigovernorin tukena talouteen liittyvissä asioissa. Talouskomitea antaa

- Piirineuvottelulle lausunnon tulevan rotaryvuoden talousarviosta sekä
- Piirikokoukselle päättyneen rotarivuoden taloudenhoidosta.

Piirin talouden pitoon liittyvät seuraavat ohjeet:

- Rotarypiirin 1420 taloudenpitoa koskeva yleisohje (Hyväksytty viimeksi piirikokouksessa 14.5.2006)
- Täsmennyksiä ja lisäyksiä rotarypiirin 1420 taloudenpitoa koskeviin yleisohjeisiin (10.9.2006, talouskomitean laatima ohje)
- Rotarypiirin 1420 piirirahaston säännöt

Tehtävänsä hoitoa varten governor saa käyttövaroja Rotary Internationalilta, jolle hän on näistä varoista suoraan tilivelvollinen. Rotary Internationalilta saaduista varoista yllä-

pidetään piirin taloudenpidon ulkopuolista erillistä kirjanpitoa, joka toimitetaan RI:lle. Governor käyttää Rotary Internationalilta saamiaan varoja vain niihin tarkoituksiin, joihin Rotary International on ne osoittanut. Rotary Internationalin myöntämä arvioitu määräraha ilmoitetaan piirineuvottelussa ja sen käytöstä annetaan selvitys piirikokouksessa.

Edellä mainitun määrärahan lisäksi governorille osoitetaan piirin talousarviossa varoja, jotka liittyvät piirin toimintaan. Tällaisia ovat yleiset hallintokulut, koulutustoiminta, sääntömääräiset kokoukset, osallistuminen kansainvälisiin kokouksiin ja koulutustilaisuuksiin sekä sellaisiin matkoihin ja muihin järjestelyihin, joita Rotary International ei korvaa. Näiden varojen suunniteltu käyttö esitetään piirin talousarviossa ja se ilmenee piirin kirjanpidosta.

Piirin talousarvio sisältää myös ne erät, jotka johtuvat suorituksista Suomen Rotary ry:lle ja jotka perustuvat piirin klubien kulloiseenkin jäsenmäärään.

Governorin on toimikautensa aikana informoitava piirin talouskomiteaa ja piirineuvostoa riittävästi piirin talouteen liittyvistä seikoista.

Tulevan governorin (DGE) on valmisteltava piirineuvottelussa ja myöhemmin governorina (DG) piirikokouksessa esiteltävät piirin talouteen liittyvät asiat.

Piirin talousarviossa governorille osoitetut määrärahat perustuvat klubien piirille suorittamaan per capitamaksuun. Tämä on pidetty usean vuoden aikana samansuuruisena eli 16 euron suuruisena. Maksuun on kuitenkin kohdistumassa korotuspaineita. Yleinen kustannustaso on noussut sekä apulaisgovernorien ja muun piirihallinnon tehtävät ovat lisääntyneet ja tähän liittyen kulukorvaukset ovat kasvaneet. Erilaisiin piirin tilaisuuksiin on myös aikaisempaa vaikeampaa löytää sponsoreita, jolloin tilavuokrien kulut ovat kasvaneet.

Piirin per capita-maksun korottamisen yhteydessä joudutaan ottamaan huomioon seuraavat seikat:

- Mikäli toiminnan tasoon halutaan jatkossa panostaa on piirin per capita-maksun korottaminen edessä
- Tällöin on myös klubeille pystyttävä osoittamaan mitä korotetulla maksulla saadaan
- Klubit maksavat piirin 16 euron osuuden lisäksi vuosittain
  - Suomen Rotaryn osuuden osuuden, joka pysynee 26 euron tasolla
  - RI:n per capita maksun, nyt 48 euroa (23,50 euron puolivuotis maksu sekä 1 euron COL-lisämaksu). Tämä maksu tulee nousemaan.
  - Nämä pakolliset maksut 90 euroa vievät suuren osan klubien vuosijäsenmaksuista, jotka piirissämme ovat keskimäärin n. 150 euroa.
  - Lisäksi suosituksena on 2 euron per capita -tuki lääkäripankille.

## 5. Nelikenttäanalyysi

### ROTARYN VAHVUUDET

KANSAINVÄLISYYS  
LÄHES 170 MAASSA  
1,2 MILJ. JÄSENTÄ  
NAISET MUKANA  
VAIHTUVA JOHTO  
100 VUODEN PERINNE  
TALOUDELLISET MAHDOLLISUUDET  
AVUSTUS- JA PALVELUTOIMINTA  
HYVÄ IMAGO  
JÄSENET VAIKUTUSVALTAISIA  
MAHDOLLISTAA AMMATILLISEN  
KEHITTÄMISEN

### ROTARYN UHAT

KLUBIT UKKOUTUVAT  
EI OMAKSUTA RI:N TAVOITTEITA  
TOIMINTA VIE LIIKAA AIKAA  
EI OSALLISTUTA KOKOUKSIIN  
EI OSALLISTUTA JOHTOTEHTÄVIIN  
EI OSALLISTUTA PROJEKTEIHIN  
HEIKKO ROTARY -TIETOUS  
JÄSENET EIVÄT SITOU DU  
JÄSENET VIERAANTUVAT  
JÄSENET EROAVAT

### ROTARYN HEIKKOUEDET

VIRALLISET KIELET  
ALUSSA TOIMINTA VAIKEAA  
JÄSENMÄÄRÄN KASVU HIDASTA  
EI KANSALLISTA JOHTOA  
VAIHTUVA JOHTO  
RASKAS HALLINTO-ORGANISAATIO,  
EI UUSIUDU RIITTÄVÄSTI  
OSALLISTUMINEN MAKSAA  
PROJEKTIT KAUKANA  
IMAGO VAIN ULKOKUORI  
EI SAA JULKISUUTTA

### ROTARYN MAHDOLLISUUDET

VAHVA PERINNE  
RI ON YLEISESTI HYVÄKSYTTY  
SE SAA, JOKA OSALLISTUU  
VAPAAEHTOISTOIMINTAA  
KAIKILLE LÖYTYY TOIMINTAA  
KLUBI TOIMIVA YKSIKKÖ  
HYVÄ KOULUTUSJÄRJESTELMÄ  
KAIKILLE LÖYTYY PAIKKA  
AVAA UUSIA TUTTAVUUKSIA  
MAHDOLLISUUS JOHTOTEHTÄVIIN

## 6. Rotarytoiminnan visiot

Työryhmä on työnsä yhteenvetona koonnut tähän muutamia näkemyksiään rotarytoiminnan visioista:

- Runsaat 100 vuotta toiminut järjestö on jatkuvien haasteiden edessä nopeasti muuttuvassa maailmassa.
- Kansainvälisesti tarkasteltuna jäsenmäärät ovat laskeneet ns. vanhoissa rotarymaissa. Kokonaisjäsenmäärä on pysynyt tasolla 1,2 miljoonaa rotaria uusien jäsenmaiden sekä naisjäsenten ansiosta. Jollei rotaryn vetovoima lisäänty, on odotettavissa vain vähäistä jäsenmäärän kasvua taikka jopa sen vähenemistä.
- Ihmisten ajankäyttö ja kiinnostusten kohteet ovat oleellisesti muuttuneet, kun samalla ns. sosiaalinen vastuu kansainvälisistä on heikentynyt.
- Rotaryjärjestö, kuten muutkin vastaavat organisaatiot, joutuu kilpailemaan ihmisten ajankäytöstä. Järjestön tulee tarjota jäsenilleen jotain, jolla tässä kilpailussa menestyään.
- Nuorten jäsenten saaminen mukaan toimintaan on vaikeata, ellei järjestö pysty sisäisesti uudistumaan.
- Rotaryn perusajatuksena alkuvaiheessa oli ystävyyden, veljeyden ja keskinäisen avunannon edistäminen. Viikoittaiset kokoukset muodostivat tässä tavoitteessa toiminnan rungon. Tätä periaatetta voidaan nimittää Paul Harris -periaatteeksi.
- Kansainvälisessä toiminnassa korostetaan nykyisin voimakkaasti rotaryn palvelujärjestöluonnetta. Tätä tavoitetta ei riviroitari sisäistä riittävästi.
- Eri puolilla maailmaa painotetaan rotaryn perusajatusta erilailla kulttuuri- ja yhteiskuntataustan mukaisesti. Pohjoismaisissa hyvinvointivaltioissa järjestön palveluluonne ei ole korostunut samalla tavalla kuin joissakin muissa rotarymaissa, joissa rotary nähdään puhtaana palvelujärjestönä.
- Rotarytoimintaa on perinteisesti johdettu perustuen amerikkalaiseen arvomaailmaan. Mikäli tässä suhteessa ei tapahdu lähentymistä muuhun maailmaan, on rotary jatkossa vaikeuksissa myös Euroopassa.
- RI:n raskasta keskushallintoa on tarpeen keventää. Rotaryliikkeen kansainvälisen tason tavoitteita on syytä priorisoida.
- Rotary jatkaa edelleen vuositavoitteinaan seuraavia:
  - köyhyyden poistaminen, terveys, puhdas vesi, lukutaito jne.
  - jäsenmäärän lisääminen
  - uusien rotarymaiden saaminen
  - uusien klubien perustaminen
  - erimuotoisten tukien antaminen rotarysäätiölle (TRF)
  - myönteisen julkisen kuvan saaminen
  - jatkuva uusien toimihenkilöiden kouluttaminen
  - eri palveluväylien aktiivinen toiminta: klubipalvelu, ammattipalvelu, yhteiskuntapalvelu, kansainvälinen palvelu
  - aktiivisten klubien palkitseminen.
- PolioPlus -ohjelman päätyttyä sen tilalle tulee lähivuosina uusi koko rotaryjärjestön maailmanlaajuinen ohjelma. Tämä muodostuu järjestön toiminnan painopistealueeksi lähivuosille.
- Rotaryperheen ja kansainvälisen ystävyyden korostaminen.



## 7. Piirin toiminnan tavoiteasettelu (strategiat)

Työryhmä esittää piirin toiminnan tehostamiseksi seuraavia tavoitteita ja strategioita.

- Piirin rotarytoiminnan perusta on klubien toiminnassa, siksi tavoitteena on:
  - klubin presidentillä on riittävä valmius tehtävänsä hoitamiseen
  - klubissa on riittävä tieto-taito tietokantojen (RI ja SR) ylläpitoon
  - klubilla on ajantasainen klubin johtosuunnitelma
  - klubi on tietoinen RI:n tavoitteista
  - klubi tuntee rotarysäätiön (TRF) ja sen tavoitteet
  - klubi kouluttaa tulevat toimihenkilönsä
  - klubilla on sähköpostiyhteys jokaiseen jäseneensä
  - klubit järjestävät alueensa intercity -kokouksia
- Governor ja piiri on klubin toimintaa tukeva organisaatio, siksi tavoitteena on:
  - governorilla ja tulevalla governorilla on riittävä valmius tehtävänsä hoitamiseen
  - piirineuvosto toimii ja avustaa governorin tehtävien hoidossa
  - piirillä on ajantasainen piirin johtosuunnitelma (DLP)
  - piirin komiteat toimivat
  - piirikouluttaja (DT) koordinoi piirin koulutusta
  - apulaisgovernorit (AG) toimivat aktiivisesti, avustavat governoria ja pitävät yhteyttä alueensa klubeihin
  - apulaisgovernoreilla on sähköpostiyhteys jokaiseen klubiinsa
  - piiri vastaa klubijohdon kouluttamisesta (PETS, TRF, piirijohto, IT)
  - piiri tukee yhteisiä piiritapahtumia (itsenäisyyspäivä, eetos, golf jne.)
  - governor ja muu piirijohto kannustaa klubipresidenttejä hakeutumaan piirin johtotehtäviin.
- Tavoitteiden saavuttamiseksi valitaan seuraavat:
  - avainhenkilöiden koulutus (piirijohto, DT, AG, komiteat jne.)
  - osallistutaan ja tuetaan Suomen Rotary ry:n järjestämää koulutusta
  - edistetään piirien välistä kokemusten vaihtoa ja yhteistyötä
  - it -asiantuntemusta lisätään jokaisella tasolla myös käytännön työskentelyssä
  - lisätään informaatiota (sähköinen informaatio, julkaisut, esitelmät)
  - lisätään suomenkielisen aineiston tuottamista

## 8. Tukitoiminnot

Rotariklubeja palvelemaan on tuotettu lukuisia sekä sähköisiä että paperijulkaisuja. Näitä julkaisuja lyhyine kuvauksineen on esitelty liitteessä 4.

## 9. Loppupäätelmät

Työryhmä on pitänyt kaikkiaan neljä kokousta, johon kaikki kutsutut ovat osallistuneet. Se, onko työryhmä keksinyt mitään uutta, jota ei olisi tavalla taikka toisella esitetty jo aikaisemminkin jossakin rotaryn monissa painotuotteissa ja tilaisuuksissa, jää lukijan harkintaan. Kuitenkin työryhmän ansioksi voidaan katsoa se vuoropuhelu, jota läsnäolijat ovat käyneet työnsä aikana. Tämä on siirtänyt kokemusta ja perinnettä tuleville governoreille ja mahdollisesti helpottaa heidän tehtäväänsä. Jos näin on ollut, on työryhmän työskentely ollut tarkoituksen mukaista.

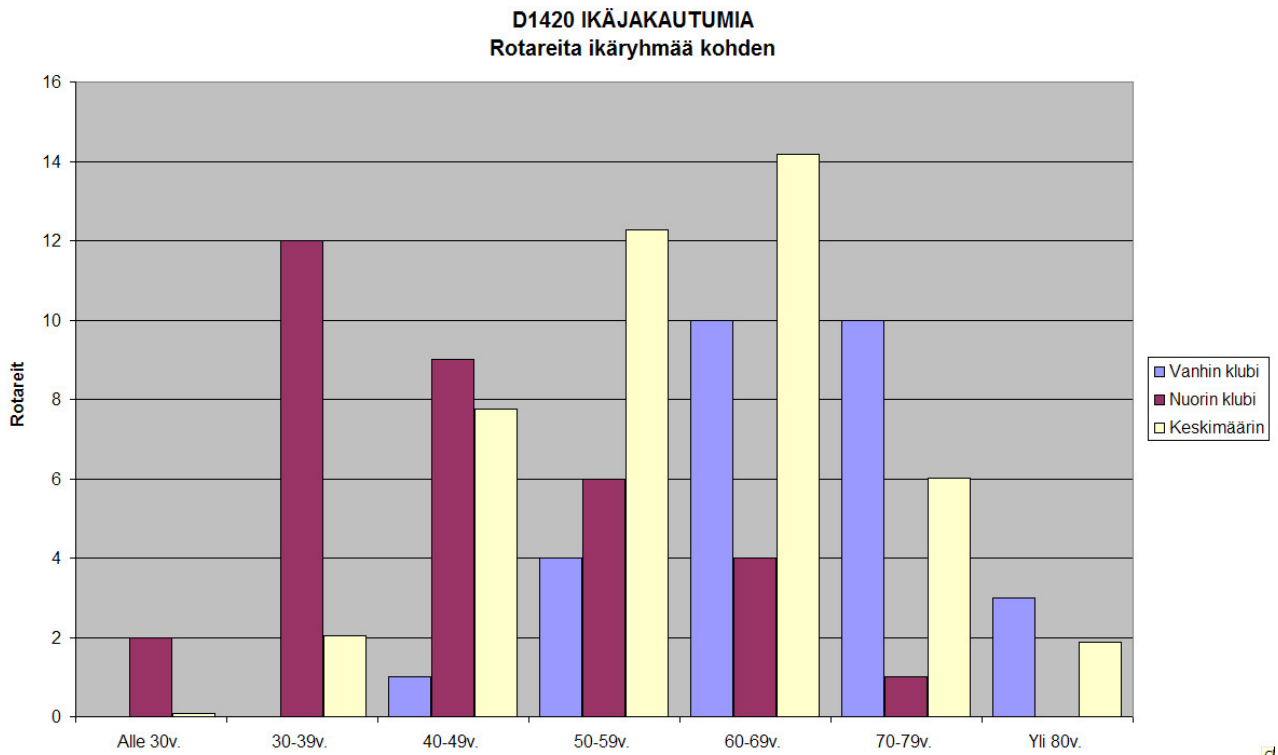
Lisäksi on tarkoitus ollut tukea tulevien piirin johtosuunnitelmien laadintaa. Raportti on tehty piirin näkökulmasta, monelta osin asiat liittyvät myös Suomen Rotaryn toimintaan. Suunnittelu on tarpeellista ja sitä tulisi laajentaa edelleen klubisuunnitteluun ja Suomen Rotary ry:n toiminnan suunnitteluun.

Kaikilta osin voidaan todeta, että yleinen rotarytietous, rotaryn tavoitteet ja koulutus ovat koko toiminnan avainkysymyksiä.

## LIITTEET

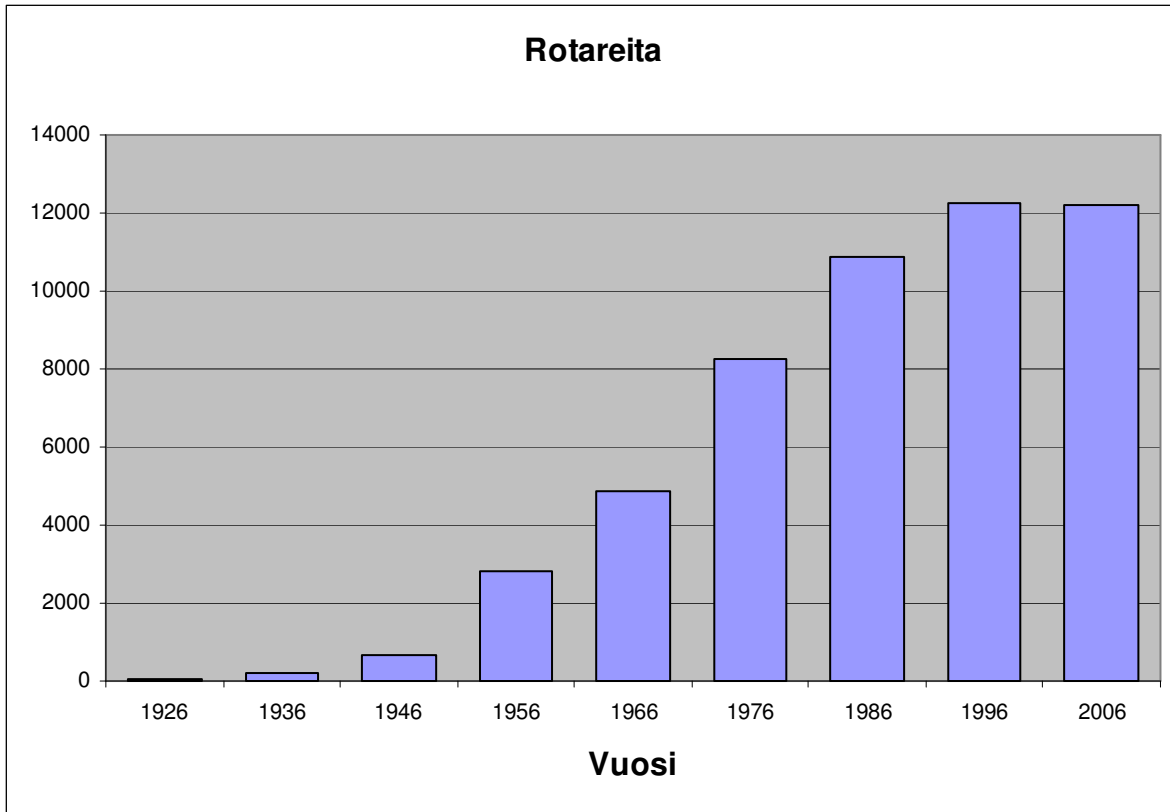
- Liite 1: Piirin 1420 rotareiden ikäjakauma
- Liite 2: Suomen Rotaryn jäsenmäärät
- Liite 3: Piirin lahjoitukset TRF:lle
- Liite 4: Tukitoiminnot

## LIITE 1: Piirin 1420 rotareiden ikäjakauma

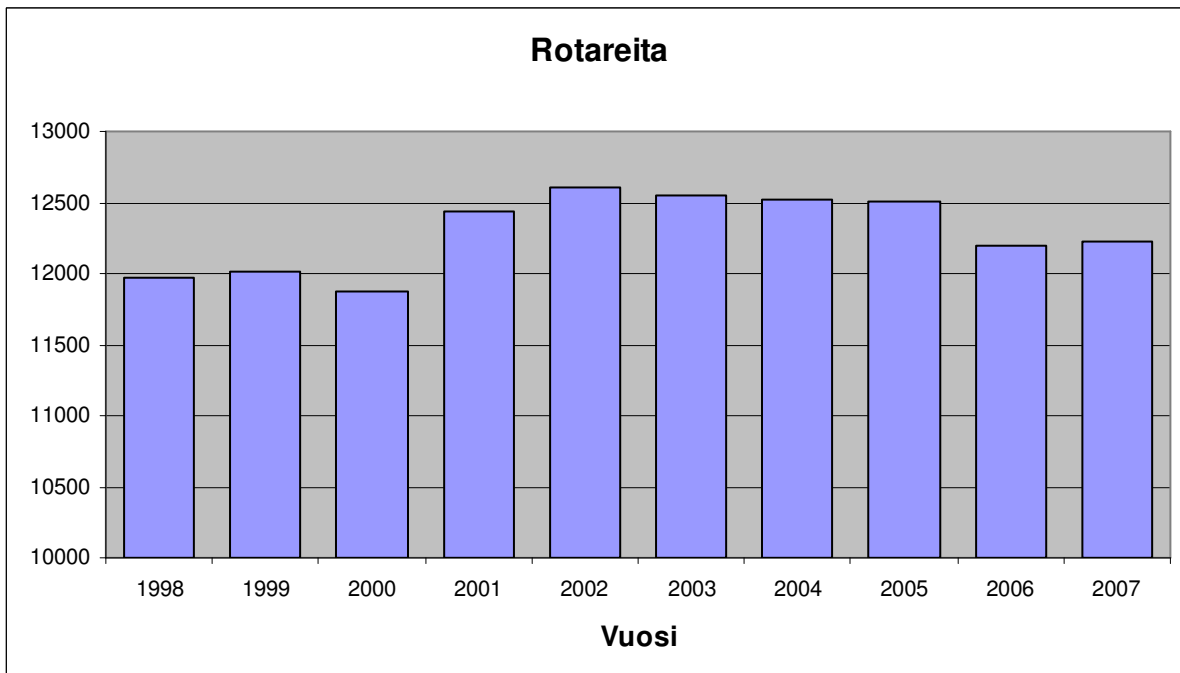


**Kaavio 2: D1420 ikäjakauma**

## LIITE 2: Suomen Rotaryn jäsenkehitys



**Kaavio 3: Suomen rotarypiirien jäsenmäärien kehitys vuosina 1926 – 2006 (kaaviossa mukana Viron klubit).**



**Kaavio 4: Suomen rotarypiirien jäsenmäärien kehitys vuosina 1998 – 2007 (Viron klubit ovat mukana vuodesta 2001 lähtien ja Venäjän klubit vuosina 2001 – 2005).**

### LIITE 3: Piirin lahjoitukset TRF:lle

<b>DISTRICT 1420</b> <b>DISTRICT PROFILE</b> <b>2005-06</b>
---

Zone 15	Clubs: 74 Rotarians: 3,251
---------	-------------------------------

<b>GOAL &amp; CONTRIBUTION HISTORY</b>					
<b>ROTARY YEAR</b>	<b>ANNUAL GIVING GOAL</b>	<b>GOAL ATTAINMENT</b>	<b>ANNUAL GIVING CONTRIBUTIONS</b>	<b>ANNUAL GIVING PER CAPITA</b>	<b>TOTAL CONTRIBUTIONS</b>
2001-02	\$34 100	63 %	\$21 535	\$6,80	\$26 253
2002-03	\$36 000	34 %	\$12 245	\$3,78	\$84 808
2003-04	\$33 000	106 %	\$35 100	\$10,88	\$53 123
2004-05	\$2 000	2055 %	\$41 104	\$12,97	\$68 502
2005-06	\$0		\$47 906	\$14,80	\$117 779
2006-07	\$49 790 *				

<b>DISTRICT-DESIGNATED FUND</b>	
SHARE credit for 2008-09 based on 2005-06 contributions and Permanent Fund spending (Does not include DDF carried over from prior years)	\$23 980
<b>TOTAL RF CONTRIBUTIONS SINCE 1917</b>	\$1 592 451
<b>TOTAL ENDOWED FUNDS</b> (market value at 30 June 2006)	No Funds
<b>NON-CONTRIBUTING CLUBS IN 2005-06</b> (Annual Giving contributions only, excludes clubs chartered in 2005-06)	49

<b>RECOGNITION HISTORY</b>	<b>2005-06</b>	<b>Total</b>
Major Donors (Cumulative US\$10,000 and above)	1	3
Bequest Society Members	0	0
Benefactors	1	4
Paul Harris Fellows	63	1 401
Sustaining Members	1	1

<b>PROGRAM PARTICIPATION HISTORY</b>	<b>2005-06</b>	<b>Total</b>
Scholars sponsored	0	77
Grants for University Teachers	0	0
Group Study Exchanges ( 1 planned in 2006-07 )	1	23
Individual Grants awarded (2003-04 was the first year for this program)	0	1
Matching Grants sponsored (as primary host or international partner)	16	56

\* Total club goals for 2006-07 received through 22 September 2006.

## **LIITE 4: Tukitoiminnot**

### ● **Rotarykirjallisuus**

#### ● **Rotaryn käsikirja**

Rotaryn käsikirja on konventioiden, sääntövaltuuskunnan, RI:n keskushallituksen ja Rotarysäätiön hallituksen kehittämä toimintaperiaatteiden ja menettelytapasääntöjen kokoelma. Käsikirja julkaistaan joka kolmas vuosi ja lähetetään kaikille rotaryklubeille. Suomen SR:n käännöstoimikunta kääntää englanninkielisen alkuperäisen sääntökirjan suomen kielelle. Vuoden 2008 alussa ilmestyy Rotaryn käsikirja 2007 ja siinä on mukana vuoden 2007 sääntövaltuuskunnassa käsitellyt asiat. Uusi sääntökirja siirretään myös SR:n www-sivuille.

Käsikirjaa täydentää RI:n Code of Policies. Tämä yli 500 sivun kooste RI:n periaatteista löytyy RI:n www-sivuilta ja sitä päivitetään jatkuvasti.

#### ● **Ydintietoa rotarysta 2002**

Kirja on tarkoitettu ensisijaisesti uusille rotareille ja se kuvaa rotaryliikkeen periaatteet ja käsitemaailman. Vastaavat ajantasalla olevat tiedot löytyvät myös tiivistetyssä muodossa Rotarymatrikkelin alkusivuilta.

#### ● **Rotarymatrikkeli** julkaistaan vuosittain ennen uuden rotaryvuoden alkua. Kirja jaetaan klubien kautta jokaiselle rotarille. Rotaryyn liittyvien perustietojen lisäksi kirjasta selviää suomalaisen rotarytoiminnan organisaatio. Kirjan rungon muodostaa rotaryklubien jäsenluettelot. Nämä perustuvat klubien päivittäisiin SR:n jäsentietojärjestelmän tietoihin.

#### ● Viron rotareille on tarkoitettu PDG Aarno Palmin vuonna 2004 toimittama ”Rotary Organisaatioon ja tegevus”. Kirja sisältää perustiedot järjestöstä.

#### ● Viimeksi mainittua julkaisua lukuun ottamatta kirjat voi tilata SR:n toimistosta. Vironkielinen julkaisu on saatavissa Viron Infopisteestä.

#### ● RI julkaisee vuosittain Official Directoryn, josta löytyvät järjestön ja klubien perustiedot. Governor saa vuosittain tämän julkaisun.

### ● **Rotaryjulkaisut**

#### ● RI:nsääntöjen mukaan jokainen rotari saa jäsenmaksullaan järjestön virallisen lehden. Pohjoismaissa tämä on Rotary Norden. Yhdysvalloissa ilmestyyvä The Rotarian on tilattavissa erillisellä jäsenmaksulla (RI:n puolivuotisraportin yhteydessä. Governor saa governorvuotenaan em. lehden sekä Rotary World-lehden. Viimeksi mainittu lähetetään myös rotaryklubeille.

RI on Viron suhteen tehnyt päätöksen, jonka mukaan Viron rotareiden ei tarvitse tilata järjestön virallista lehteä

- SR:n käännöstoimikunta on kääntänyt suomen kielelle Rotarykäsikirjan lisäksi runsaasti ohje- ja koulutusaineistoa. Luettelo aineistosta löytyy SR:n www-sivuilta osoitteesta: [www.rotary.fi/suoja/](http://www.rotary.fi/suoja/) .
- **Suomen Rotaryn kotisivut, [www.rotary.fi/](http://www.rotary.fi/)**
  - SR:n kotisivut jakautuvat julkiseen osaan ja sisäisiin jäsensivuihin.
  - Kaikille avoimessa julkisessa osuudessa on perustietoa järjestöstä sekä linkit muille järjestön www-sivuille. Sivut on tarkoitettu sekä järjestön ulkopuolisille että rotareille.
  - Sisäisille jäsensivuille on koottu kaikille rotarypiireille yhteistä koulutus-, ohje- ja muuta aineistoa. Aineistot tarkistetaan ja päivitetään vuosittain. Sisäiset jäsensivut ovat osoitteessa: [www.rotary.fi/suoja/](http://www.rotary.fi/suoja/) . Käyttäjätunnus: rotary ja salasana: ratas.
  - SR:n kotisivujen sisällöstä vastaavat SR:n julkaisutoimikunta ja koulustoitimikunta sekä ylläpidosta Rotarytoimisto.
- **Suomen Rotaryn jäsentietojärjestelmä, [www.rotary.fi/rekisteri/](http://www.rotary.fi/rekisteri/)**
  - Internetin kautta päivitettävä ajantasainen jäsenrekisteri, joka sisältää myös myös klubien perustiedot. Järjestelmän avulla saadaan runsaasti erilaisia raportteja klubi- ja piirijohdon käyttöön. Rotareille on tarjolla kaikkien klubien jäsentietojen selaaminen, ei kuitenkaan päivitys. Tarvittavat tunnukset ja salasanat on lähetetty klubeille ja piirijohdolle järjestelmän käyttöönoton yhteydessä vuonna 2005. Uudet tunnukset voi tarvittaessa pyytää rotarytoimistosta. Tarkemmat ohjeet SR:n sisäisiltä jäsensivuilta.
- **Rotary Internationalin kotisivut, [www.rotary.org](http://www.rotary.org)**
  - Laajat sivustot, joilta löytyy kaiken tasoista tietoa; yleistä rotarystä, ajankohtaistietoa, ohjeita, koulutusaineistoa, viralliset logot jne. Sivut ovat kaikilla virallisilla rotarykielillä, siis myös ruotsiksi. Sivuilta tietoja voi hakea hakusanojen avulla. RI:n kotisivut muodostavat tärkeimmän ajantasalla olevan rotarytiedon lähteen.
  - RI:n kotisivujen kautta päästään myös RI:n suojattuun jäsenrekisteriin, Member Access. Linkki yläpalkin oikeassa reunassa. Vaatii rekisteröitymisen, jolloin tarvitaan mm. RI:n jäsennumero, joka löytyy RI:n puolivuotisraportista. Piiri- ja klubijohto voivat rekisteröityä järjestelmään omana toimintana vuoteen. Klubipresidentit ja sihteerit päivittävät klubinsa tiedot Member Access-järjestelmän avulla RI:n jäsenrekisteriin. . Member Access-järjestelmästä on erityisesti hyötyä DGE:lle ja DG:lle, jotka saavat sivuilta mm. Rotarysäätien lahjoituksia koskevat koko piiriä koskevat tiedot. Sivulla on myös governoreille tarkoitettu keskustelufoorumi. Samoin sivuilta voi tarkistaa klubien presidenttien ja sihteereiden RI:lle ilmoitetut yhteystiedot. Piirijohto ei pysty päivittämään järjestelmän tietoja.



- RI:n Member Access-sivuilta pääsee myös RI:n DAS ja CAS-tietojärjestelmiin (District Administration Software ja Club Administration Software). Nämä järjestelmät eivät kuitenkaan ole käytössä Suomessa.
- Tarkemmat ohjeet Member Access-järjestelmän käytöstä löytyvät SR:n sisäisiltä jäsensivuilta.
- RI:n sivuilta löytyy myös runsaasti koulutusaineistoa, joka on tarkoitettu yleiseen koulutukseen tai itseopiskeluun. Ongelmana on, että aineisto on laadittu Yhdysvalloissa eikä se huomioi suomalaisia käytäntöjä. Aineisto löytyy E-learning Center-sivuilta osoitteesta:  
<http://www.rotary.org/membership/education/elearning.html> .